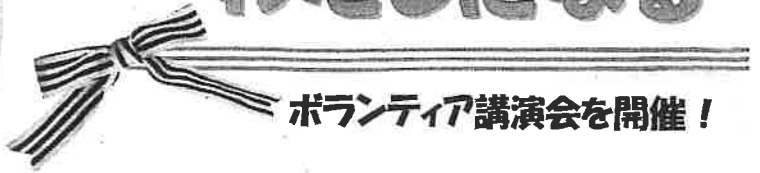




心を耕し
心を紡ぐ
わたしになる



住民参加による地域福祉を進めるため、ボランティアのはじめの一步となる講演会を開催します。この講演会を通して、ボランティアの楽しさ、喜び、活動の多様性を感じ、あなたと社会とのつながりについて考えるきっかけのひとつになることでしょう。

「ボランティアに関心があるけど…」 「地域で何かやってみたいな～」 「空いた時間を有効に使いたいな」という方、学生さんも大歓迎です！ぜひ参加しましょう。

講演会は、豊田市の高岡コミュニティセンター、足助交流館でそれぞれ1日ずつ開催します。お住まいの地域から近い会場、または都合の良い日時でお申込みください。

【受講者の声】

- ・この講演会の参加がきっかけで一歩が踏み出せました！
- ・最初は難しく構えていたけれど、ボランティアって頭で考えるより、まずやってみるものだって分かりました。それに気付いた自分がスゴイ！
- ・今は地元のボランティアグループの仲間入りをして、楽しく過ごしています。

- 日時など ①7月6日(土) 10:00~12:00
高岡コミュニティセンター
②7月7日(日) 9:30~11:30 足助交流館
- 対象者 ボランティア活動に関心のある
市内在住・在勤・在学の方
- 定員 先着 高岡50名 足助30名 ■参加費 無料
- 申込み 6月1日(土)~6月28日(金)
豊田市社協ボランティアセンターへ電話・FAX・メールにて受付

★講師紹介★

鳥居一頼(とりい かずより)氏

北海道登別市出身。北海道教育大卒。
道内で18年間教壇に立つ。道教委、道庁などに勤務後、室蘭・登別で小学校校長歴任。
福祉教育・ボランティア学習の普及啓発を「授業」を通して実践中。
地域福祉アドバイザーとしても活動している。



■主催 豊田市社会福祉協議会

※問い合わせは4面最下段の連絡先までお願いします。

登録ボランティアグループ紹介！ キッズプランナー

～子育て中の親や多世代の居場所づくり～

グループの成り立ちは？

平成16年(2004年)に設立しました。現在16名で上郷交流館にて活動しています。子育て時代に様々な思いにさいなまれ辛い日々を送っていました。現在子育て中の方々に少しでも寄り添えればという願いから続けています。



↑上郷交流館で毎月第2金曜日午前中に活動しています。地域の親子が人や自然に触れあいながら楽しめる企画で開催しています。会場内の歓声が聞こえてきそうな場面ですね。

今回も老舗ボランティアグループの紹介です。代表の有我 都さん含めスタッフの皆さんへお話をうかがいました。

会場入り口には手作りの心温まる案内板がありました。スタッフのハートが伝わってきます♡



子育て中の方へメッセージを！

家の中だと
いろいろ考えこんで
しまいますね…外に
出てリフレッシュ
しましょ♪

スタッフ
Aさん

気軽に参加してね♪
その第一歩がとっても大切
です♪私たちも
待ってま〜す！

スタッフBさん

スタッフに入り最初は人前で話す
のが苦手でした。今はだん
だん出来るようになって楽しい♪
あなたも一緒に子育て世代を
応援しよう！



「1枚から始まるボランティア活動！」が合言葉♪ 捨てないで！切手の貼ってある封筒！

ボランティアセンターで「切手が貼ってある封筒やハガキ」を集めています。

集められたものは「切手仕分け作業ボランティア活動」で、決められた方法によって丁寧に切り取られ、仕分けされ慈善団体へ社協から送っています。

【収集対象とならない例】

はがした切手や官製ハガキの切手印刷部分、メータースタンプ(下の写真)は収集対象となりません。



個人情報や切り取るなどして、お近くの社協支所・出張所、福祉センター1階エレベーター前フロアの専用箱へ、封筒のままお持ちください。

「1枚から始まる地域貢献♪
企業様、商店様のご協力も
よろしくお願ひします！」

不明な点はお気軽に
ボランティアセンターへ
お問い合わせください！

※問い合わせは4面最下段の連絡先までお願いします。

はじめまして

ボランティアセンターでお会いしましょう♪

4月の定期人事異動により、本所および出張所のボランティアセンター職員が替わりました。新たなメンバーとなり、フレッシュな気持ちで豊田市のボランティア活動の促進、活動支援に取り組めます。ボランティアをしたい方や依頼をしたい方は、福祉センターおよび社協支所・出張所ボランティアセンター窓口までご相談ください。

出張所ボランティアセンター

【高岡】

〔本所から転入〕主査 稲吉 龍太郎

【上郷】〔シルバー人材センターから転入〕

主査 塚原 龍浩

【猿投】

〔本所から転入〕主査 鈴木 彩歌

本所ボランティアセンター



主事 福富 京

はじめまして、今年度より共生推進課に配属になりました。23年間ずっと暮らしてきた豊田市に社協の職員として恩返しをしていきたいです。笑顔いっぱい頑張ります！よろしくお願いいたします。



主事 中野 竜作

4月から共生推進課の配属となりました。地域での福祉活動を盛り上げていけるように積極的に活動に関わっていき、福祉の面で豊田市を支えていきます。一生懸命頑張ります。よろしくお願いいたします。



問題：このぼらんていあだよりの通算No.は今回の発行でいくつでしょうか!?

①6月号 ②第3号 ③433

ヒント：今回の「ぼらんていあだよりの紙面をよく見てね♪」



6年度第1号の答え
イタリ!

当選発表は賞品の発送をもって発表にかえさせていただきます

はがきにクイズの答えと必要事項を全て記入し応募してください。クイズの正解者の中から抽選で3名の方に「500円分の図書カード」をプレゼントします。

切手 〒471-0877

豊田市錦町 1-1-1

豊田市社会福祉協議会

ボランティアセンター
「クイズコーナー」係

- ①クイズの答え
- ②氏名
- ③郵便番号・住所
- ④電話番号
- ⑤年齢の年代(例 60代)
- ⑥職業
- ⑦ぼらんていあだよりの入手方法
- ⑧今号に関するご感想

7月15日(月) 締切(当日消印有効)

毎月開催

豊田市福祉センター

どなたでも！予約なしで参加いただけます。

3階交流コーナーでボランティア活動！

使用済み切手&ベルマーク整理作業

(使用済み切手の周りを切る作業、
ベルマークを切り取り仕分ける作業)

★7月4日(木) ★8月2日(金)

毎月第1木曜日あるいは金曜日
午前10時～正午

ぼらんていあだより発送作業

(たよりを折って封筒に入れる作業)

★7月31日(水)

★8月29日(木)

毎月中旬～下旬(曜日不定)
午前10時～正午

※上記以外の活動に替わる場合があります。あらかじめご了承ください。

シリーズ②

ボランティア保険 よくある質問

補償対象外となる行為

ご質問

ボランティア活動時、依頼者から金一封(御礼金)
(謝礼金)をいただきました。断りにくいので受け取
りましたが保険の補償で影響はあるでしょうか？

お答え

受け取った金一封(御礼や謝礼金)が、活動への報酬
として支払われた場合、少額であっても無償ではないた
め、その活動中に被った事故やケガは、ボランティア保
険の補償対象外となります。

なお、交通費、昼食代、原材料費などは実費弁償費に
あたり、活動への報酬ではありません。

よく尋ねられる「ボランテ
ィア保険に関する質問」を
シリーズでお知らせします！



絵:かんちゃん

※その他詳細は下記へお問い合わせください。

社協50周年ロゴはいろいろな
思いが織り込まれています！



□ ■ ぼらんていあだよりに関するお問合せ ■ □

社会福祉法人豊田市社会福祉協議会ボランティアセンター

〒471-0877 豊田市錦町1丁目1番地1

※日・月曜日、祝日はお休みです。

電話 (0565)31-1294 FAX (0565)33-2346

メール vc@toyota-shakyo.jp

ホームページ <https://vc.toyota-shakyo.jp/>

ボランティアセンターのイメージキャラクターぼらんて君



「ぼらんていあだより」発行は共同募金配分金が使われています。

2025年 法人化50周年

ぼらんていあだより5月号 令和6年6月1日発行

生きる力 支える力

再犯をなくせば地域はもっと豊かになる

しあわせ
「幸福の黄色い羽根」は、
犯罪や非行のない
幸福で明るい社会を
願うシンボルです。



安全・安心な地域を作るためには、罪を償い再出発しようとしている人たちを地域で支える「更生保護」が重要です。彼ら・彼女らが、支援を受けられずに再犯や再非行を重ねることがないように、様々な立場から見守り、更生を支援する「更生保護ボランティア」の活動にご理解をいただき、**力**をお貸してください。



法務省ホームページへ
リンクします。

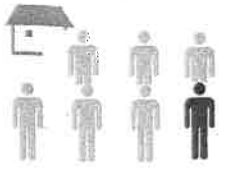
ご存知ですか? 罪を償い再出発しようとしても、様々な困難が待ち受けているということを。

再出発しようとする人たちの現状を見てみると・・・

国内で検挙された人のうち
再犯者 **約2人に1人**

刑務所出所後5年以内に再び罪を犯して
刑務所に戻る人の割合 **約3人に1人**

刑務所出所時に住む場所がない人の割合
約7人に1人



犯罪や非行からの

再出発を支える地域の**5**つの仕組み

2 帰る場所がある

更生保護施設

刑務所等を出た後、帰る場所がない人たちに
宿泊場所や食事を提供し、自立に向けた生活
指導を行う民間の施設です。



更生ペンギンの
ホゴちゃん

更生ペンギンの
サラちゃん

1 相談できる人がいる

保護司

犯罪や非行により「保護観察」を受けることにな
った人の生活を見守り、様々な相談にのつた
り、指導をしたりしています。犯罪を予防するた
めの地域活動などにも取り組んでいます。



3 働く場所がある

協力雇用主

犯罪・非行歴のため仕事に就くことが難しい
人たちを、その事情を理解した上で雇用し、立
ち直りを支援する事業者です。



5 優しく見守る 人がいる

更生保護女性会

女性の立場から、地域における犯罪予防
の活動や子どもたちの健全育成のための
活動、子育て支援活動などを行うボラン
ティア団体です。



4 先輩・友人がいる

BBS会

様々な問題を抱える少年に、兄や姉のよ
うに身近な立場で接することで、少年の
成長を助ける青年ボランティア団体です。



“社会を明るくする運動”

～犯罪や非行を防止し、立ち直りを支える地域のチカラ～

“社会を明るくする運動”は、すべての国民が犯罪や非行の防止
と、犯罪や非行をした人の改善更生について理解を深め、犯罪
や非行のない明るい地域社会を築くための全国的な運動です。

毎年7月は、“社会を明るくする運動”の強調月間及び再犯防止啓発月間です。

お問い合わせは
お近くの保護観察所まで



法務省保護局
公式X



法務省保護局
公式Instagram



法務省公式YouTube
チャンネル



“社会を明るくする運動”
ウェブサイト



ジカ熱・デング熱の運び屋 ヒトスジシマカの 発生源を叩け!



- 蚊の発生を減らすために、定期的に幼虫が発生しそうな周辺の水たまりの除去・清掃をしましょう!
- 下草を刈るなど、成虫が潜む場所をなくしましょう!

水たまり除去・清掃



植木鉢の皿



雨除けのブルーシートや古タイヤに溜まった水たまり



雨ざらしの用具



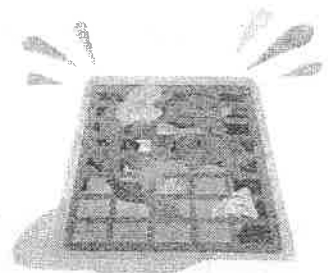
屋外に放置された空きビン・缶・ペットボトル

下草刈り



風通しの悪い やぶ・草むら

公園、学校、寺社、空海港、駅などの施設を管理されている方で協力をお願いします!



詰まった排水溝

なぜ対策が必要?

ジカ熱やデング熱は蚊を介して感染します。原因となるウイルスは、感染した人の血を吸った蚊(日本ではヒトスジシマカ)の体内で増え、その蚊がまた他の人の血を吸うときにウイルスを移し、感染を広げていきます。

ジカ熱やデング熱に感染するとどうなる?

感染しても全ての人に症状が出るわけではありませんが、発熱や関節の痛み、発疹が出るといった症状が1週間ほど出ます。また、ジカ熱は妊婦が感染すると小頭症などの先天性障害をもった子どもが生まれたり、デング熱では出血を伴うデング出血熱となり重症化することがあります。

【ヒトスジシマカ】 ジカ熱・デング熱に関する詳しい情報は厚生労働省のHPをご覧ください。



雌蚊に1本の白い線がある3~5mmほどの蚊で、5月中旬から10月下旬ころまで活動します。雑木林・竹林・藪・墓地・公園などに群見られます。特に日中に活発に吸血します。活動範囲は50~100m程度です。

ジカ熱 厚労省 検索



デング熱 厚労省 検索



「ダニ」にご注意ください

山や草むらでの野外活動の際は、ダニに注意しましょう

春から秋にかけてキャンプ、ハイキング、農作業など、山や草むらで活動する機会が多くなる季節です。

野山に生息するダニに咬まれることで

重症熱性血小板減少症候群(SFTS)、ダニ媒介脳炎、日本紅斑熱、つつが虫病、ライム病などに感染することがあります。

ダニに咬まれないためのポイント！

● **肌の露出を少なくする**

⇒ 帽子、手袋を着用し、首にタオルを巻く等

● **長袖・長ズボン・登山用スパッツ等を着用する**

⇒ シャツの裾はズボンの中に、ズボンの裾は靴下や長靴の中

● **足を完全に覆う靴を履く**

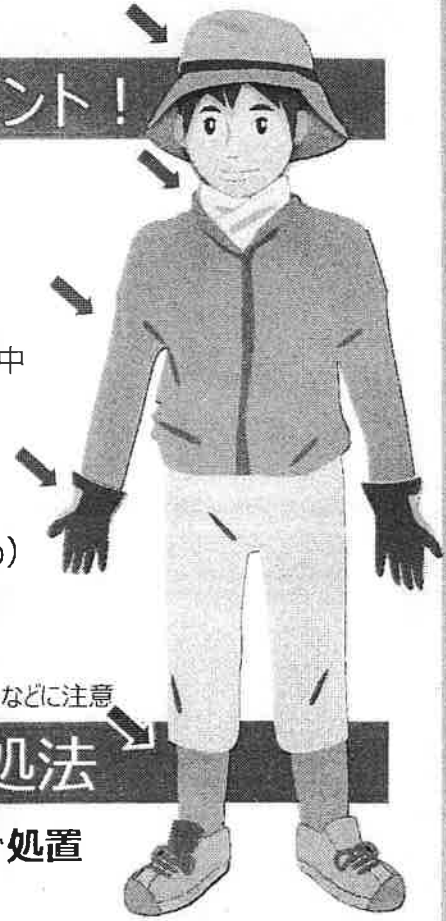
⇒ サンドル等は避ける

● **明るい色の服を着る**（マダニを目視で確認しやすくするため）

* 上着や作業着は家の中に持ち込まないようにしましょう

* 屋外活動後は入浴し、マダニに咬まれていないか確認をしましょう

特に、わきの下、足の付け根、手首、膝の裏、胸の下、頭部（髪の毛の中）などに注意



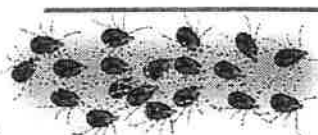
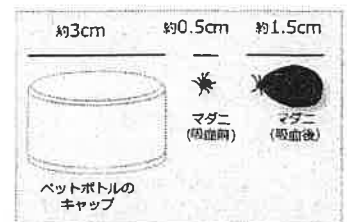
ダニに咬まれたときの対処法

● **無理に引き抜こうとせず、医療機関（皮膚科など）で処置**（マダニの除去、洗浄など）をしてもらいましょう。

● マダニに咬まれた後、**数週間程度は体調の変化に注意**をし、発熱等の症状が認められた場合は**医療機関で診察**を受けて下さい。

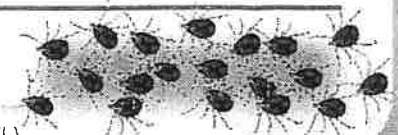
【受診時に医師に伝えること】

① 野外活動の日付け、② 場所、③ 発症前の行動



ダニ媒介感染症（厚生労働省）

各地域のダニ媒介感染症の状況については各自治体HPも参考にしてください



豊田警察署からのお知らせ

回覧

豊田市民が狙われています!

豊田警察署管内では、

令和5年中 **特殊詐欺** の被害が

50件 発生、被害額は

約1億8,000万円!

被害額では

愛知県下ワースト!!!

★ 本年3月末時点、既に

21件(前年同期比+16件)

約7,300万円(前年同期比+7,000万円)

の被害発生!

危機的状況です!

これが出たら詐欺! 詐欺のキーワード!



裏面へ!

覚えておいて！！詐欺のキーワード！

- ・会社で使うカバン（財布）をなくした。

- ・キャッシュカードの確認（交換）が必要。

- ・ATMで還付金の手続きができる。

- ・コンビニで電子マネー（○○ギフトカード）を買って番号を教えて。

電話でお金の話は詐欺！
必ず家族・警察に相談！



豊田警察署 0565-35-0110

豊田・みよし防犯協会連合会

