

## 8月1日号 回覧目次

- ① 区事務所連休のお知らせ（豊栄二区事務所）
- ② 第二回組長会を終えて（豊栄二区事務所）
- ③ 令和6年度金婚祝賀について（豊田市役位所）
- ④ 資源回収のお礼（論地子供会）
- ⑤ 第2回資源回収のお礼と報告（藤藪子ども会）
- ⑥ 地区P連絡協議会のご報告（寿恵野小学校PTA）
- ⑦ 交流館から連絡（末野原交流館）

区民各位

令和6年8月1日

豊栄二区区長 青山 明美

## 区事務所連休のお知らせ

涼しげな風鈴の音が聞こえる季節になりました。区民の皆様には益々ご健勝の事とお喜び申し上げます。

日頃は区行政に対し、ご理解とご協力を賜り厚くお礼申し上げます。

つきましては、連休を下記の通りと致しますので宜しくお願ひ致します。

### 記

**8月10日(土)～8月18日(日)迄**

※児童館の利用は通常と変わりありませんので申し込みされた方はご利用下さい。

尚、休暇中何かありましたら、下記へご連絡下さい。

区 長 青山 明美 TEL 080-1680-6805

副区長 阿部 良夫 TEL 28-0424

会 計 都築 雅人 TEL 28-4911

## 回覧

令和6年8月1日

区民の皆様へ

豊栄二区区長 青山明美

**第二回組長会を終えて**

晩夏の候、日頃から自治区諸活動にご理解・ご協力頂きありがとうございます。  
7/6（土）13：00より組長会を開催しました。初めての試みの為不安でしたが、  
いろいろな意見を沢山頂きました。困っている事等の意見に対し進捗の  
情報を回覧させていただきます。

- 18組ごみステーション周囲の草刈りを希望（ルイジアナママ付近）  
→道路維持課が年2回草刈りをしています。（7月～9月、10月～12月）  
今年の7月～9月分の草刈りは実施済み
- 愛環側溝（一方通行アンダーパスの真上の部分）砂やごみがたまっている。  
→愛環へ連絡。8月末に施行すると返答あり。
- 豊栄町12丁目、壁面から水が出て歩道に苔が生えている。  
→市役所へ申請を上げました。
- 5組、18組、ごみステーションBOX設置希望  
→組で組立を行って頂きたいです。区は申請の相談等受け付けます。  
一緒に考えていく方針とする。
- 区費の集金について、1軒に対して1区費とするのか、同じ敷地内に2軒の場合  
区費を1軒として頂くのか、2軒として頂くのか。  
※今まで曖昧できている為、豊栄二区独自のルールを考えていく。
- ふれあい広場のり面の草刈りはシルバー人材センターへ依頼するべし。  
→シルバーさんへお願いしましたが、人員不足の為、困難。  
※区として何かしらの方法を考えていく。
- ごみステーション入口の下の部分をカラスがつついてしまう。  
→他の組では透明な板を下に張って防止して効果が出ている為、区へ相  
談して下さい。

※第三回組長会を開催予定です。日時は後日お伝え致します。参加して下  
さった組長さん意見を出して頂いた組長さん、ありがとうございました。

区民の皆様

豊栄二区区長 青山明美

市より下記について連絡がありましたので、ご連絡します。  
対象者がみえる場合は是非応募して下さい。

## 令和6年度 金婚祝賀の記念写真撮影券申込みを開始について（情報提供）

日頃は、市政に対し格別の御協力をいただき誠にありがとうございます。

さて、例年実施しています金婚祝賀（結婚満50年を迎えられたご夫婦のお祝いする）事業について、令和6年度も申込みされた該当夫婦へ記念写真撮影券を配布します。

市民の皆様へは広報とよた（7月号）を通じてお知らせしています。なお、市から該当者へ直接のお知らせはいたしません。

### 記

- 1 対象 次のいずれかに該当する市内在住のご夫婦
  - ① 昭和49年1月1日から同年12月31日までの間に婚姻されたご夫婦（この間に事実上婚姻されていれば、届出日は問いません）
  - ② 昭和48年12月31日以前に婚姻し、これまで金婚祝賀の写真撮影券を使用していない夫婦
- 2 内容 市内提携写真館で記念写真の撮影ができる記念写真撮影券を配布
- 3 申込み **応募用紙は豊栄二区区長事務所にありますので取りに来て下さい。**
- 4 申込期間 令和6年7月1日（月）から令和6年8月30日（金）まで
- 5 その他 令和6年9月末頃に、記念写真撮影券をご自宅へ郵送します。

### 【問合せ】

連絡先 生涯活躍部 市民活躍支援課 近藤・勝川

電話 (0565) 34-6660 (直通)

FAX (0565) 32-9779

Eメールアドレス katsuyaku-shien@city.toyota.aichi.jp

豊栄二区 論地地区の皆様へ

令和6年7月

論地子ども会育成会  
代表 市川 聡子

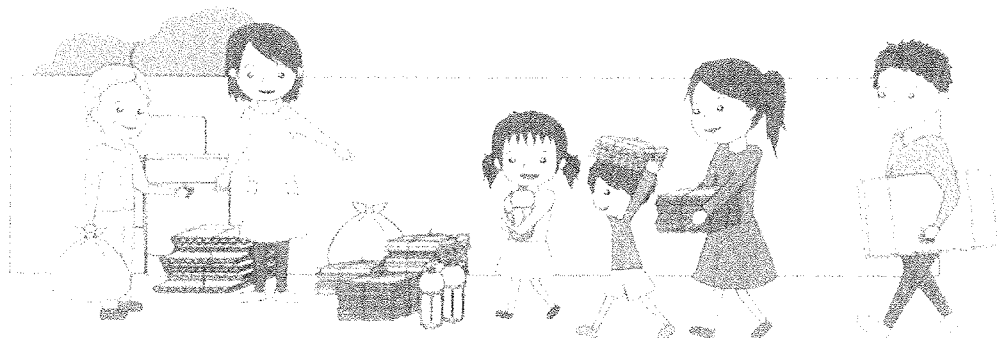
### 資源回収のお礼

7月6日(土)の資源回収の際には、ご協力を頂き厚く御礼申し上げます。  
お蔭様で、下記のとおり収益をあげることができました。この収益金は、  
子ども会の活動に有意義に活用させていただきます。  
今後とも、ご支援ご協力をお願い申し上げます。

記

総収益金 4,670 円

回収内容	数量 (kg)	金額 (円)
アルミ缶	40	2,000
新聞紙	320	960
雑誌	240	480
紙パック	70	490
ダンボール	300	600
布類	70	140
合計		4,670



以上

## 第2回資源回収のお礼と報告

7月6日（土）に実施いたしました資源回収につきまして、  
ご協力をいただきました方々、ありがとうございました。

● 9,920円の収益がありました。

今後の子ども会活動に有意義に使わせて頂きます。ありがとうございました。

次回は10月26日（土） 9：00～ を予定しております。  
※ スペリア豊田のみ 8：45～  
（雨天時は翌日に延期）

保護者様

回覧

寿恵野小学校 PTA 会長 柿本 ちひろ  
 生徒指導委員会委員長 久保 直子

地区 P 連絡協議会のご報告

⑥

1/5

盛夏の候、皆様におかれましてはますます御健勝のこととお慶び申し上げます。日頃は、本校 PTA 活動に積極的にご支援いただき、ありがとうございます。

さて、去る6月21日にPTA四役、地区P委員にて地区P連絡協議会を開催し、次の内容について情報交換いたしました。

- (1) 交通安全について (①危険箇所の確認 ②登下校の仕方など)
- (2) 不審者についての情報交換
- (3) その他 (困っていることなど)

これらの3議題について情報交換したところ、以下のような意見が出されましたのでご報告いたします。  
 寿恵野小学校児童の安心・安全の為、ご留意いただきますようご協力よろしくお願い申し上げます。

駕鴨1・2区

## (1) 交通安全について

## ① 危険箇所の確認

- ・歩道が狭く道幅も広くないのに、スピードを出して通る車がある。
- ・高校生の自転車が危ない。スピードを出したり、止まる所で止まらなかったりする。横並びで走行していて危ない。
- ・和食さとの交差点は交通量が多い。(イラついた車が無理に近づこうとする)
- ・セブンイレブン駕鴨町店から和食さとの間の道路で、アスファルトが陥没している。雨の日は車が通ると水がかかる。
- ・和食さとの交差点の信号待ちで、子どもと自転車の重なりが心配。
- ・右側を歩いても、対向の中学生が左側を通らず危険。
- ・旧新晃スタジオ横の交差点は車庫により見通しが悪いため、車両が停止線をこえて出てくる。
- ・248号線を小学校から渡刈方面へ横切ったあとのすぐの細道(ゴミ捨て場がある方)へ勢いよく曲がってくる車がよくいるため危険。(ショートカットしてくる)
- ・平吹医院の南側にある変則的な交差点は通行量も多く、視界も悪く危険。
- ・平吹医院と明治用水間の南北道路は、道が狭いのに裏道としてスピードを出して走行する車が多く危険。(スクールゾーンの設置を検討してほしい)
- ・通学団の集合場所の辺りが抜け道になっていて、結構スピードを出して走行する車がいって危険。
- ・明治用水の記念橋南側横断歩道から遍照寺よりの横断歩道までは交通量が多いが、歩道がないので注意が必要。
- ・遍照寺南側交差点の横断歩道は特に下校時に見通しが悪く、交通量も多く危険。
- ・住宅地の中の通学路は歩道もなく道幅も狭く、車が歩行者のすぐ横を通り過ぎるので注意が必要。
- ・住宅地の中の通学路を抜け道として利用する車が多い。通学路看板などがあると、ドライバーに注意を促せるのではないか。
- ・スクールゾーンの路面標示(緑色のライン)が十字路を挟んで右側から左側に変わるところがあるが、見通しが悪いので横断に注意が必要。

## ② 登下校の仕方など

- ・下校時、おしゃべりして列が広がったり、まとまって歩くことが出来ていないことがある。
- ・下校時、歩道と車道間の縁石ブロックに乗って歩く子がいるので、安全のため指導が必要。

2/5

## (2) 不審者についての情報交換

- ・不審者は見かけたことがないが、空き巣が多いと聞き心配。
- ・学校周辺や校区内で野生サルが目撃されることがあるので、遭遇したときの注意点について児童への周知が適宜必要。

## (3) その他(困っている事など)

- ・通学路で畑や木の傍を通る時に蜂が飛んでいるのが怖い。
- ・豊野高校の生徒の自転車マナーが悪い。
- ・冬の歩道橋は危険。雪の日はセブンイレブン寿恵野店前の交差点を使えないか。風雨が強い時もかさが飛ぶ。
- ・愛環の高架下、患乃喜方面から坂を下りてくる自転車の中学生が危険。スピードにのって左折。高学年の下校に重なる時がある。
- ・学年下校時、日によっては帰り道の途中から1年生だけになってしまうことがあり心配。

## 駕鴨3～7区

## (1) 交通安全について

### ① 危険箇所の確認

- ・愛環高架上の階段は舗装されてきれいになったが、雨量が多いと階段下から見て右側に水が溜まり流れていて危険。階段の段数が多いので重い荷物を持っている時や雨天の時は注意が必要。
- ・区民会館前の交差点は渡っている途中で信号が点滅になりやすい。点滅するタイミングがわかりやすくなれば良いと思う。
- ・駕鴨神社から小学校までの道路は、登校する高校生の自転車も児童の横を通ることがあるので危険。
- ・ちびっこ広場付近の住宅地で若者のバイク走行を見かけるので注意が必要。(7区)
- ・新明工業前の通りの愛環高架下を越えた交差点は自転車、自動車の通りが多いので注意が必要。また、この道を登っていく通りが全て歩道がない。朝の通勤でスピードを出す車も多い。(子供がいる等の注意をしていない)

(3区)

### ② 登下校の仕方など

- ・愛環高架上の階段を登りきった先は、道幅が狭くて車が通る時に危険。この場所では住宅側に1列になり、車が通る際はできるだけ道の端によって止まって、車に先に通り過ぎてもらう方がいいと思う。
- ・4区の集合場所は、道路の両側で集合しているので、アパート駐車場側に寄って集合した方がいい。車通りも多く、見通しも悪いので注意が必要。(4区)
- ・5,6区の集合場所がゴミステーションだが、道路にまで広がっている。車も通るため敷地内で集まるといい。(5,6区)
- ・1人歩きや少人数の下校があるので、不審者に対する指導を再度行う必要があると思う。

## (2) 不審者についての情報交換

- ・長根池公園辺りで犬を散歩させながら1人で大声で喋っている男性をよく見かける。

## (3) その他(困っている事など)

- ・駕鴨公園のトイレは薄暗いので、1人や子供たちのみでは不安。周囲の確認や1人で行かずに誰かに待っていてもらうなど、利用時には注意が必要。区民会館のトイレを使用できるといいと思う。



## (1) 交通安全について

## ①危険箇所の確認

## ●論地

- ・ローソンのほうから抜け道で通る車がスピードが出ていて危険。
- ・寿恵野ハイツ前の通学路（建物の西側？）高いブロック「塀」にひび割れが多く感じる。
- ・248号線のしずる⇄和食さとの辺り、歩道の草が伸びてきて歩きづらくなる時がある。
- ・車道、歩道がぼこぼこしており、雨天時に水たまりができ、トラックや車が通るたびに水がかかってしまう。（248号線全体、特にドンキーからナンハウス辺りが）
- ・ドンキーを過ぎたあたり、草が多く歩道まで進出している。毛虫などもいるので注意して歩いているようだ。
- ・248号線ナンハウス辺りは大雨の時に冠水することがある。
- ・ファミリーマートから和食さとの間の248号線、草が生えており自転車が通ると歩道が狭くなっている。
- ・号線沿いは、道幅が狭く、自転車も歩道を通るので、左右どちらに避けて良いか迷い、互いにフラフラしてぶつかりそうになる。
- ・同じく、248号線沿いは歩道が狭いので、児童が広がって歩いていると他の自転車、歩行者が通れない。

## ●弥栄

- ・点滅信号の交差点、朝の行き方向からは見通しが悪く248号へ抜ける車と鉢合わせると危ない。
- ・後ろから自転車が来ても子どもたちは気づいていない。歩道に広がって歩くので【どちらかによる、気づいたら誰かが声をかける】を教えたい。
- ・愛環高架下、一方通行の横断時、車（運転手）からも通学班からも見通しが悪いので注意する。
- ・下校時、自分の通学班から離れて違う班の子と歩く児童がいる。
- ・弥栄児童館から248号線に出るまでのところが抜け道になっていて車がスピードを落とさず走っているのが危ない。子どもたちもあまりよけて歩く気配がない。また自転車に乗った高校生、会社員も多く、スピードを緩めず走っているのが、ぶつかりそうになったりしている。
- ・弥栄児童館へ渡る道、麵やしずるへの道は、意外と交通量も多く、見通しも悪く危険。
- ・弥栄児童館の十字路は、自転車、自動車、歩行者が多いが、自転車が一時停止しないことも多い為、危険。

## ③登下校の仕方について

- ・下校時、みんなの歩くペースがバラバラでまとまって歩くことが出来てない事がある。

## (2) 不審者についての情報交換

- ・弥栄児童館、末野原交流館、末野原中学校付近のいたるところで、おじいさんに名前や住んでいるところを聞かれたり、話しかけられたりした。（同じおじいさん）

## (3) その他（困っている事など）

- ・特になし

## (1) 交通安全について

## ①危険箇所の確認

## ●本郷西切共通

- ・鶯鴨神明交差点は信号の切り替わり周期が短く、一回の青信号で渡れないことがある。信号待ちの場所が限られておりガードレールもないため危険。
- ・自転車道は暖かい季節になると、愛知用水のフェンスがツタで覆われてしまい、見通しが悪くなってしまふ。虫が多かったり、草むらに入ってしまう子もいる。用水沿いの車道はスピードを出す車が多く危険。

●上長根

- ・鳥カフェ前(押しボタン式信号)は下り坂でスピードが出ている車や、信号無視をする車が多い。横断歩道の信号が青でも、車が止まっていることを必ず確認してから渡る、車が見えなくなってから押しボタンを押す必要がある。
- ・愛環高架付近は階段が長く傾斜も急なため、下り坂(特に雨天時)は滑りやすいため注意が必要。
- ・県道 232 号線の歩道は県道 76 号線交差点から駕鴨神社にかけて交通量が多く、大型トラックなどから児童が見えているか心配。速度を落とさない自転車もいて危険。雨の日は道路の陥没部分に水溜まりができて、トラックが通ると水をかぶってしまうことがある。

●本郷 ・公民館交差点は道幅が狭く、一時停車しない車が多いため危険。

- ・平子橋と青山モータース前の橋は横断歩道のない明治用水沿いの道を横断するため危険。
- ・シティコーポ前の橋は横断歩道はあるが、消えかかっているため車から気が付きにくく、止まってくれないことがあるため危険。

●西切 ・集合場所のすぐ側を車が行き来するため危険。

- ・東沢交差点は青信号が短い。また信号無視やスピードを出す車が多く危険。全員が一回の信号で渡れるように、気を付ける必要がある。

① 登下校の仕方など

- ・1~2年下校時、バラバラになりやすくまとまって歩くことができないことがある。
- ・雨の日に傘をさしていると前後の距離がうまくとれず児童同士ぶつかってしまうことがある。
- ・自転車道まで来てしまうとトイレが近くになく「急いで帰る」という選択肢しかなく対応に困った。
- ・一斉下校だと水分補給を途中でさせてもらえず、顔を真っ赤にして帰ってきたので、しっかりと水分補給をしながら登下校できると良い。

(2) 不審者についての情報

不審者についての情報交換

- 本郷 ・平子橋付近で交通安全について一方的に話しかけてくるお爺さんに遭遇することがあった。

(3) その他(困っていることなど)

- 本郷 ・明治用水サイクリングロードは自転車が速い速度で通過するのでヒヤリとした。
- 全体 ・田んぼのあぜ道や愛宕神社は初夏~秋頃にマムシが出るため注意が必要。

渡刈

(1) 交通安全について

①危険箇所の確認

- ・渡刈郵便局と渡刈こども園の間の道を、こども園送迎の車がスピードを落とさず通過、左折してくるので下校中の子供に注意が必要。特に雨の日は傘で見通しが悪く、幅もとるので危険。
- ・渡刈こども園駐車場を出入りする車と接触する恐れがある。
- ・渡刈こども園の隣の会社のトラックが出入りする際に危険な瞬間があった。
- ・TM レンタカー交差点は、ほとんどの通学班が集まる交差点の為、信号待ちの場所が限られる。特に登校時間は右左折する車や自転車も多く、横断歩道も信号待ちも注意が必要。
- ・ニューフラワーからファミリーマート方面にかけての横断歩道数ヶ所は信号が無いので危険。止まらずに行ってしまう車があるので注意が必要。
- ・お墓の横から大通りに出る時には左が見えにくいので自転車などに注意が必要。
- ・銀杏並木には休憩している車がよく停まっているが、夜でも車が停まっている時があるので、暗くなったら注意が必要。
- ・明治用水沿いの交差点は、一時停止をしてくれない車が多く事故も多い。

② 登下校の仕方など

- ・朝はボランティアの方がついてくれるが、夕方は子供だけで帰ってくる事がある。
- ・下校時に班の列が広がりがち。

(2) 不審者についての情報交換

特になし。

(3) その他 (困っていることなど)

- ・248号線の歩道橋を渡る時、風で帽子が飛ばされた事があるので、あごのゴムが伸びていないか確認し、ゴムをするよう子供達に伝える。
- ・下校時に梅や飴を渡してくるおばあさんがいる。毎回断っている為、子供達は困っている。危害を加えてくるわけではなく善意のようだが親が丁重に断ってもまだ続けている。
- ・南区は子供が少ない為、下校時に1人になってしまう。

幸町・隣松寺

(1) 交通安全について

①危険個所の確認

●幸町

- ・日発運輸付近の高架沿いの道は抜け道になっており特に朝は交通量が多いので、横断歩道を渡る際は危険。両方向しっかり確認し渡る必要がある。
- ・IIメカテクノ(株)の前の歩行者通路のガードレールが途中までしかなく、児童と車の距離が近く危険。また側溝のコンクリートが一部割れ穴があいていて危険。

●隣松寺

- ・熊野神社前の横断歩道は両側からくる車が死角があり全く見えず危険。

②登下校の仕方など

●幸町

- ・高架下は薄暗く人目につきにくく危険なので複数人で登下校するようにする必要がある。

●隣松寺

- ・ジャンクション下の横断歩道は交通量が多く渡る直前まで車がかかるので、必ず左右と後方確認が必要。

(2) 不審者についての情報

- 幸町・隣松寺 特になし

(3) その他困っていること

●幸町

- ・日発運輸横の通学路の標識が経年劣化により文字が消えてしまっている。(二カ所)

●隣松寺

- ・横断歩道の白線が消えてしまっているところがある。(車から見えにくく危険)
- ・「止まれ」の道路標示が消えてしまっているところがある。(車から見えにくく危険)

# 交流館職員 採用説明会

回覧

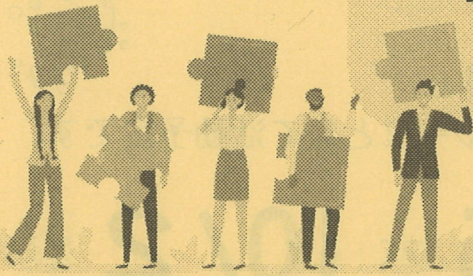
⑦ 1/2

豊田市交流館職員を募集します!

地域の「学びの場、交流の場、活動の場」で一緒に働きませんか?

交流館職員ってどんなお仕事?  
採用説明会を開催します。

是非ご参加ください!



交流館のお仕事、現場職員からのメッセージなどをお話しします!

9/8(日)

午前10:30~正午  
会場 浄水交流館

〒470-0342  
豊田市大清水町大清水12-1

申込期間

9/1(日)~9/7(土)

9/14(土)

午前10:30~正午  
会場 石野交流館

〒470-0318  
豊田市力石町深田57-2

申込期間

9/1(日)~9/13(金)

9/15(日)

午前10:30~正午  
会場 若林交流館

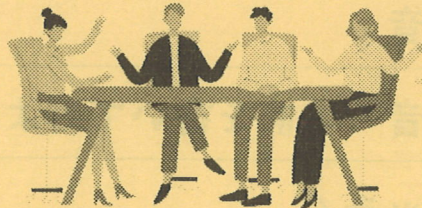
〒473-0914  
豊田市若林東町沖田124

申込期間

9/1(日)~9/14(土)

【受験資格】昭和44年4月2日以降生まれで、高等学校以上を卒業した人

令和7年度  
交流館職員  
受験申込期間  
9/1(日)~  
9/24(火)



各回事前予約制です。  
電話でお申込みください。  
職員募集に関することも  
お気軽にお問合せください。

説明会申込・お問合せ先

(公財)豊田市文化振興財団 総務課

TEL 0565-33-7222

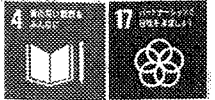


説明会、募集について  
詳しくはこちら↑

人生100年時代・新しいこと始めませんか

# はじめての

2/2



☆韓流ドラマやK-POPが好き！

# ハングル

申込み開始  
8/20(火)  
10:00~  
窓口(優先)  
or 電話  
26-6200

全5回

☆字幕に頼らずドラマや音楽を楽しみたい！

基本から学ぶ初心者向けの講座です。  
講座終了後も継続して学ぶ自主グループとして活動予定です。

日時

9/4 水 11 水 18 水 25 水 10/2 水

午後3時~4時 ※10/2のみ午後3時~5時

会場 第1小会議室・調理実習室

対象 成人(18歳以上)

講師 ホン ヨンジュ氏

定員 先着16名

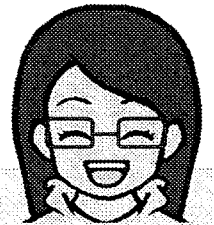
持ち物 筆記用具

参加費 2,000円(受講料5回分+食材費・初回に集金します。)

内容

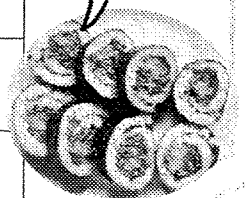
9/4	ハングル母音
9/11	ハングル子音
9/18	ハングル母音・名前を書いてみよう
9/25	ハングルパッチム
10/2	韓国のソウルフード「キンパ」を作ろう

講師紹介



1995年来日 豊田市在住17年目。  
韓国政府公認 韓国語教員資格あり  
語学、絵手紙「ケリグラビ」、韓国料理の指導などを行う。

10/2の持ち物  
エスロン・ふきん  
お米1カップ  
1人2本作ります



韓国の暮らしや、文化の情報、知識も取り入れ楽しく学びます。